

e스포츠 실습실 구축 공사  
제안요청서

2025. 01



**한국관광대학교**  
KOREA TOURISM COLLEGE

## 1. 사 업 명 : e스포츠 실습실 구축 공사

## 2. 사업개요

가. 공사위치 : 경기도 이천시 신문면 이장로 311번길 197-73 한국관광대학교

나. 구축시설(현장 위치도 참조)

- 1) e스포츠 실습실 2212호  
-30좌석의 컴퓨터 실습을 할 수 있는 형태로 구축
- 2) e스포츠 경기실 2214호  
-10인(5 VS 5)경기를 진행할 수 있는 형태로 구축
- 3) 전략회의실 2215호  
-회의실 및 인터넷방송 활용 가능 할 수 있는 형태로 구축
- 4) 컨퍼런스 실습실 2309호  
-30좌석의 발표 및 토론 수업을 진행 할 수 있는 형태로 구축
- 5) 복도  
-2212호, 2214호, 2215호 복도 인테리어

다. 사업예산 : 132,500,000만원(설계비용, 공사비용, 법정경비, 부대비용, 부가세 등 일체 포함)

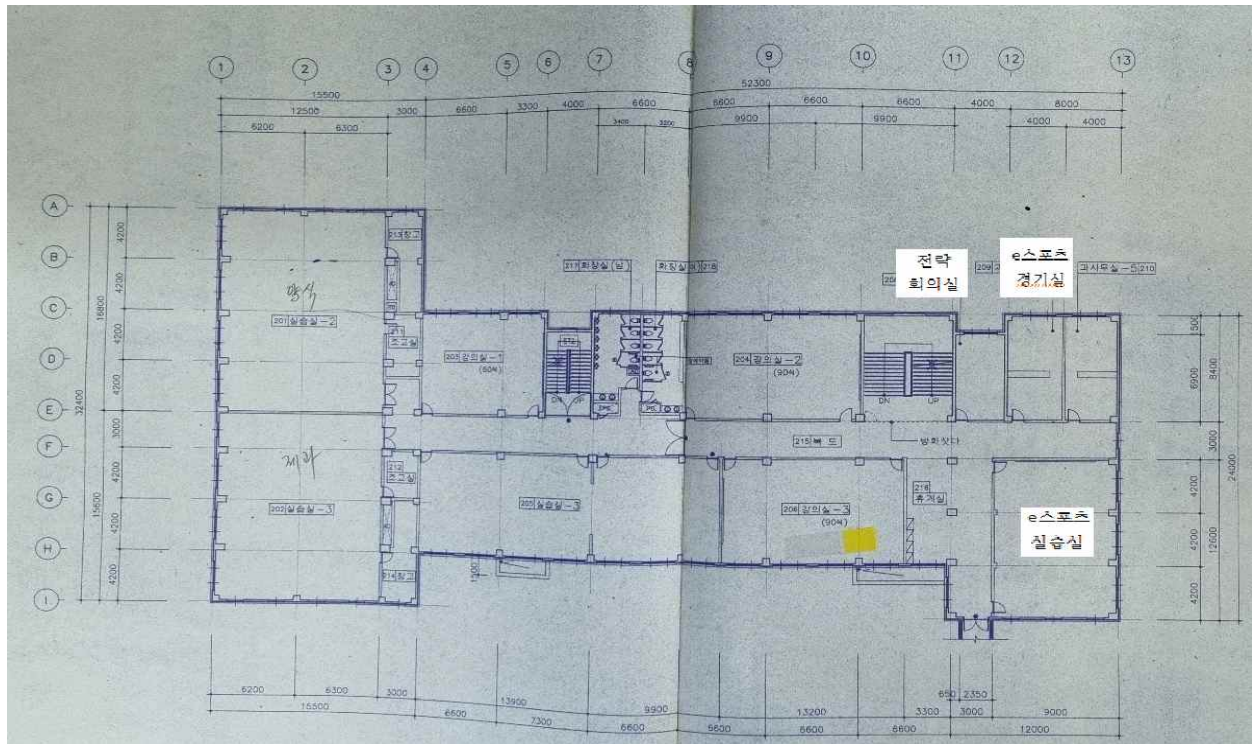
라. 사업기간 : 계약 후 20일 이내

## 3. 과업범위

- 1) e스포츠 실습실, e스포츠 경기실, 전략회의실, 컨퍼런스 실습실, 복도 레이아웃구성(제안서 작성개요 참조)
- 2) e스포츠 실습실 및 컨퍼런스 실습실은 30명의 학생이 수강할 수 있는 레이아웃 구성
- 3) e스포츠 실습실 운영에 필요한 사항을 교육과정에 맞추어 기능 및 관리 교육을 위한 동선과 디자인을 반영하여 디자인한다.
- 4) 각 실습실별 실습장지 및 운영 컨셉에 맞는 평면, 입면디자인 계획
- 5) e스포츠 실습실, e스포츠 경기실은 광랜 운영 가능한 형태의 배선 계획
- 6) 전략회의실, 컨퍼런스 실습실은 인터넷 운영 가능한 디자인 레이아웃 구성
- 6) 내·외부의 사인물은 필요한 부분에 적합하도록 디자인한다.

(현장 위치도 제1강의동 2층)

- e스포츠 실습실, e스포츠 경기실, 전략회의실 -



#### 4. 제안서 작성 개요

##### 1) e스포츠 실습실

- 30인 사용 가능한 데스크탑 전용 책상 및 의자를 배치 할 수 있도록 레이아웃작성
- 기존 시설물을 확인하고 재사용 부분과 변화를 주는 부위를 반영하여 설계를 진행함.
- 컴퓨터 실습에 적합한 천장 배색 및 조명 배치
- e스포츠를 실행 할 수 있는 배선 및 광랜 구성 공사
- 실습실 구축에 따른 인테리어 연출에 의한 바닥 및 벽면 마감변경 가능
- 출입문 확장 및 변경 배치

##### 2) e스포츠 경기실

- 실제 5 VS 5 경기장과 유사한 형태로 변경
- e스포츠 경기를 실행 할 수 있는 배선 및 광랜 구성 공사
- 실제 경기장과 유사한 책상 및 의자 구성 및 배치
- 경기장에 적합한 천장 배색 및 조명 배치
- 실습실 구축에 따른 인테리어 연출에 의한 바닥 및 벽면 마감변경 가능

##### 3) 전략회의실

- e스포츠 크리에이터 실습을 진행할 수 있는 인테리어 및 제반시설 구성 공사
- 전략을 구상하고 토론하기에 적합한 인테리어 및 벽면 공사
- 대형 모니터 및 회의테이블 위치 가능한 인테리어
- 이동식 의자 구축
- 원활한 인터넷 배선 및 구성
- 실습실 구축에 따른 인테리어 연출에 의한 바닥 마감변경 가능

##### 4) 컨퍼런스 실습실

- 30명 e스포츠과 학생들의 교육과정을 원활하게 수행하고 각자 발표를 진행 할 수 있는 레이아웃 작성
  - 동영상 및 온라인 조작이 가능한 교수대 설치
  - 토론 수업이 가능한 이동이 가능한 책상 배치
  - 인테리어 연출에 의한 바닥, 천장 및 벽면 마감변경 가능
- ※ 상기구성은 예시일뿐 디자인구성에 의한 레이아웃은 자유롭게 구성.

#### 5. 제안(디자인기본설계)도서 작성지침

가. 본 지침에 명시된 사항은 입찰자가 임의로 해석할 수 없으며 지침의 내용이 불분명 하거나 명시 가 누락된 경우에는 발주자에게 질의 하여야 한다.

나. 디자인 기본설계제안도서(“이하 설계도서”) 심의가 충실하게 이루어질 수 있도록 작성하여야 한다.

다. 설계도서는 파워포인트를 이용한 프리젠테이션 자료 형식으로 작성하여 보고서로 대체하며, 색채, 양식은 입찰자가 임의로 작성할 수 있다.

라. 설계도서 작성은 파워포인트로 작성되어야 한다.

마. 일반사항

- 1) 입찰시 제출하는 디자인 기본설계제안도서(“이하 설계도서”)는 심의평가가 충분히 이루어 질 수 있는 범위 내에서 가능한 간소화 하여야 하고, 제 기준을 위반할 경우 불이익을 받는다.
- 2) 설계도서는 다음에 따라 작성한다.

가) 설계도면의 축척은 평가가 충분히 이루어질 수 있는 범위로 입찰자가 임의로 결정하여 작성한다.

나) 설계도서의 설명은 평가자가 이해하기 쉽도록 작성하여야 한다.

3) 공사시행과 관련하여 필요한 사항을 설계도서로 표기가 곤란한 내용은 별도로 제출하여도 된다.

바. 설계도서 제출부수 및 규격

품 목	재 질	규 격	수량(부수)
-설계도서(한면 인쇄 좌철, 40장 이내)	백상지(흰색100g/㎡)	A3	6

1) 설계도서

가) 표 지 : 글씨체, 크기, 배열은 사업신청자가 임의 작성하며 재질은 레자크지  
(200g/㎡-무광택, 코팅금지)

나) 내용물 : 해당 없음

다) 규 격 : A3(가로420 × 세로297mm)

라) 지 질 : 백상지(100g/㎡)

마) 인쇄방법 : 한면 인쇄

바) 제 본 : 좌측편철 책자화

※ 제출부수는 평가 및 검토용으로 필요시 추가로 제출을 요구할 수 있다.

※ 표지를 제외한 모든 페이지는 쪽수를 산정한다.

※ 제출되는 모든 자료에 업체명 등이 명시 되어서는 아니되며, 제출된 모든 자료는 반환하지 않음

※ 설계도서 표지 (예)

구분	내 용
	<p>(전면)</p> <div style="border: 1px solid black; padding: 20px; text-align: center;"> <p>(한국관광대학교 e스포츠 실습실 구축 공사)</p> <p>디자인설계제안도서</p> <p>2025. 00. 00.</p> </div> <p>규격 : A3(420x297) 한면</p>

- 디자인설계도서는 횡(좌편철)으로 작성함(앞표지 뒤면 및 뒤표지 여타표현 금지)
- 표지 사업명은 “한국관광대학교 e스포츠 실습실 구축 공사”로 하고 글자규격은 사업 신청자 임의로 지정

※ 디자인기본설계제안도서 양식(예)

- 양식여백은 사업신청자가 적정히 선정하고 여백부(실선 밖)에는 어떠한 표현도 하지 말 것
- 점선으로 X 표기 부분에만 내용 기입
- 포맷 실선은 반드시 표시하여야 함
- 포맷 실선은 반드시 표시하고 포맷 내에는 어떠한 표현(칼라포함)도 가능
- 설명에 필요한 부분은 사업신청자가 범위 내에서 임의 작성 가능함

## 6. 산출내역서 작성 방법

가. 산출내역서는 디자인에 맞춰 상세내역으로 작성한다.

나. 법적으로 산입되어야 할 항목은 반드시 내역서에 산입하여 작성한다.

다. 지방서 내역을 모두 포함하여야 하며, 그 내용이 내역에 산입되지 않았다 해도 모두 포함한 것으로 간주한다.

## 7. 공사내용 : 가설, 건축(철거 및 석면철거 포함), 기계설비, 기계소방, 전기소방 등(지방서 참조)

## 8. 공사기간 : 계약일로부터 20일 이내

※ 천재지변을 제외하고 공사용 재료의 조달 불능 등 기타 특별한 사유로 공사기간을 연장할 수 없다.

## 9. 우선협상 대상자 선정방법

가. 제안서 평가결과(80점 만점)와 입찰가격 평가결과(20점 만점)를 합산하여 고득점순으로 협상순위 결정(제안서 평가결과 배점한도의 85% 이상인 자를 협상적격자로 선정)

나. 합산점수가 동일한 제안자가 2인 이상일 경우 제안서 평가 점수가 높은 순, 제안서 평가점수도 동일한 경우 추첨에 의해 결정

다. 평가항목 및 배점기준

구 분	평가항목		배점기준				한도	비고																									
			평가내용			점수																											
제안서 평가 (80점)	공사실적 (최근 3년 이내 공공기관 및 대학)		단일공사 2억원 이상			10	10점																										
			단일공사 1.5억원 이상			8																											
			단일공사 1억원 이상			6																											
			단일공사 8천만원 이상			4																											
	신 용 도		<table><tr><td>회사채</td><td>A- 이상</td><td>A-미만 BBB-이상</td><td>BBB-미만 B-이상</td><td>CCC+ 이하</td><td>미제출</td></tr><tr><td>기업어음</td><td>A2- 이상</td><td>A2-미만 A3+이상</td><td>A3+미만 B-이상</td><td>C이하</td><td>미제출</td></tr><tr><td>기업신용</td><td>A- 이상</td><td>A-미만 BBB-이상</td><td>BBB-미만 B-이상</td><td>CCC+이하</td><td>미제출</td></tr><tr><td>점수</td><td>10</td><td>8</td><td>7</td><td>6</td><td>0</td></tr></table>					회사채	A- 이상	A-미만 BBB-이상	BBB-미만 B-이상	CCC+ 이하	미제출	기업어음	A2- 이상	A2-미만 A3+이상	A3+미만 B-이상	C이하	미제출	기업신용	A- 이상	A-미만 BBB-이상	BBB-미만 B-이상	CCC+이하	미제출	점수	10	8	7	6	0	10점	정량 평가
			회사채	A- 이상	A-미만 BBB-이상	BBB-미만 B-이상	CCC+ 이하	미제출																									
			기업어음	A2- 이상	A2-미만 A3+이상	A3+미만 B-이상	C이하	미제출																									
			기업신용	A- 이상	A-미만 BBB-이상	BBB-미만 B-이상	CCC+이하	미제출																									
			점수	10	8	7	6	0																									
	※ 신용정보의 이용 및 보호에 관한 법률 제14조 제1항 제1호 또는 제4호의 업무를 영위하는 신용정보업자가 입찰공고일 이전에 평가한 유효기간 내에 있는 회사채, 기업어음, 기업신용평가등급을 기준으로 평가하되 가장 최근의 신용평가등급으로 평가한다.																																
사업 관리		대상사업의 이해도			10	20점																											
		시공계획			10																												
디 자 인		구성방안의 적정성      ▪ 사용자 요구조건의 충족성 ▪ 디자인의 우수성			30점																												
지원방안		유지보수 방안의 적정성			10점																												
가격 평가(20점)	입찰가격		최저제안가격/평가대상자 제안가격 × 20			20점																											